



foto: Stefan Johanson

Rasspecifik Avelsstrategi Entlebucher Sennenhund

Utarbetad av Svenska Sennenhundklubbens Avelsråd i samarbete med
uppfödare och täckhundsägare

**Svenska Sennenhundklubben
2006-08-05**

Rasspecifik Avelsstrategi för Entlebucher Sennenhund

Entlebucher Sennenhund är en medelstor, trefärgad, något rektangulär hund, välbyggd och muskulös med vall- och vaktegenskaper. Den är livlig, temperamentsfull, självsäker och orädd.

Historia

Rasen beskrivs för första gången under namnet "Entlibucherhund" i "Schweizerischer Zentralblatt für Jagd- und Hundeliebhaber" 1889. Särskilt många fanns i Entlebuch, en dal som breder ut sig inom kantonerna Luzern och Bern. Därifrån har de också fått sitt namn. De idag så typiska färgerna var ingenting som man lade så stor vikt vid från början. Det viktigaste var att hundarna själva kunde förtjäna sitt levebröd. En Entlebucher Sennenhund skulle på dagen driva och vakta boskapen och vakta sin ägare på natten. Den som inte fungerade hamnade obevekligen i grytan. Den dåtida typen av Entlebucher Sennenhund varierade mycket. Några var högställda och slanka, mer lika en Appenzeller Sennenhund. I sådana fall var det endast den kuperade svansen som skilde raserna åt. År 1913 visades fyra exemplar av denna lilla drivande hund med stubbsvans för professor Albert Heim, den store främjaren av Sennenhundarna, på en hundutställning i Langenthal. Med domarberättelserna som grund blev Entlebucher Sennenhund som fjärde Sennenhundras inskriven i schweiziska stamboken 1914. Sedan kom första världskriget och man trodde länge att rasen dött ut. Franz Schertenleib från Rothöhe i närheten av Burgdorf och veterinären B. Kobler från St. Gallen sökte genom annonser runt om i Schweiz efter bra, typiska hundar och så småningom lyckades man hitta några enstaka exemplar. På initiativ av Dr Kobler bildades 28 augusti 1926 "Klub für Entlebucher Sennenhunde" i Schweiz och 1927 visades 16 hundar på en specialutställning för Sennenhundar och från och med denna tid är rasens framtid säkrad. Den första standarden fastställdes 1927. Rasen utvecklades mycket långsamt de följande åren med ett lågt antal stambokförda hundar. Det blev en uppgång för rasen i och med att man upptäckte dess stora lämplighet som brukshund vid sidan av den rastypiska egenskapen som livlig och outtröttlig boskapsdrivande hund.

Den första Entlebucher Sennenhunden importerades från Schweiz till Tyskland 1952 och den första kullen föddes 1954.

Till Sverige kom de första två hundarna av rasen 1959 till familjen Håfvenström: Negus von Schweinbrunnen och Goldi von Peierslehn. Den första kullen föddes 1961 och de fick under årens lopp 7 kullar tillsammans. Karin Hedenstierna importerade hanen Andy von Neufeld 1975, som blev far till 50 valpar. Rasen har fört en tynande tillvaro i Sverige med ett väldigt litet antal uppfödare. Endast ett fåtal kullar per år har registrerats.

Nulägesbeskrivning

Rasen i Sverige och Europa under 2000-talet

Rasen är i Sverige mycket liten (53 valpar födda 2000-2004), vilket innebär att ett långsiktigt avelsarbete mot sunda och friska hundar måste bedrivas i ett europeiskt perspektiv baserat på den avelsbas som finns i Europa. De stora uppfödarländerna i Europa är Schweiz, Tyskland och Nederländerna.

Rasen är också etablerad i Nordamerika, men är inte en officiellt godkänd ras av Amerikanska Kennelklubben. Ett europeiskt samarbete har etablerats sedan 2003. Den tyska Sennenhundklubben (SSV) anordnade en avelskonferens för samtliga Sennenhundar i Hohenroda, Tyskland, den 19 augusti 2003. På denna konferens deltog ett flertal europeiska länder för att diskutera avelsfrågor rörande Entlebucher Sennenhund. Ett nytt möte för alla Sennenhundraserna genomfördes i november 2005 under värdskap av den österrikiska klubben för Sennenhundar (Verein für Schweizer Sennenhunde in Österreich, VSSÖ).

Nedan följer ett antal områden som behöver belysas för att utformningen av en rasspecifik avelstrategi skall kunna vara möjlig på en europeisk grund.

Registreringssiffror i Europa

För att få en uppfattning om rasens avelsbas och antalet potentiella avelsdjur är uppgiften om antalet registrerade valpar av betydelse. I tabell 1 visas registreringssiffror för 2000–2004 i ett antal länder. Som nämnts ovan är de största uppfödarländerna Tyskland,

Nederländerna och Schweiz. Tyvärr har registreringssiffror för Nederländerna inte gått att få fram.

Tabell 1. Valpar födda i rasen Entlebucher Sennenhund i några europeiska länder 2000 - 2004

Land	Antal valpar och år				
	2000	2001	2002	2003	2004
Tyskland	205	263	227	182	176
Schweiz	151	157	145	137	128
Österrike	51	53	45	34	57
Slovakien	7	13	14	15	20
Sverige	6	0	18	17	12
Finland	0	0	0	0	0
Norge	0	0	0	0	0
Danmark	0	0	0	0	0

Antal hundar som används i avel i Sverige

Genom att beräkna antalet avelsdjur som används i avel under en 10-årsperiod kan en uppfattning fås om hur stor del av den potentiella avelspoolen som används i avel. I tabell 2 kan ses hur många tikar respektive hanar som använts i avel den sista 10-årsperioden och antalet registrerade hundar under denna period i Sverige. Under perioden har i stor utsträckning tyska täckhundar använts i avel för att öka den ärftliga variationen och minska inavelsgraden. I tabell 3 visas avelsdjurens geografiskt ursprung. Även om avelstikarna är födda i Sverige, så är de fallna till största delen efter tyska avelshundar, endast till en mindre del efter schweiziska hundar. Det svenska avelsmaterialet för Entlebucher Sennenhund kan betraktas som en subpopulation av det tyska avelsmaterialet. Det är vanligt att färre täckhundar används än tikar i avel. Under perioden 1995–2004 är det intressant att notera att antalet täckhundar överstiger antalet avelstikar med 33% (10 tikar, 15 hanar). Uppfödare av rasen insåg redan i början av 1990-talet att det var omöjligt att bedriva en långsiktig hållbar avel med enbart svenskt material. Idag sker avelsarbetet i ett europeiskt perspektiv med utnyttjande av framför allt tyska hundar.

Tabell 2. Antal tikar och hanar använda i avel 1995 - 2004
 samt registrerade valpar och antal kullar hos
 Entlebucher Sennenhund i Sverige

Antal kullar	Tikar	Hanar	Registrerade	Antal
			valpar	kullar
En	4	13		4
Två	5	2		10
Tre	1	0		3
Totalt	10	15	91	17

Tabell 3. Avelsdjurens geografiska ursprung i rasen
 Entlebucher Sennenhund åren 1995 - 2004

Avelsdjur	Antal avelsdjur och land	
	Sverige	Tyskland
Tikar	10	0
Hanar	7	8

Effektiv populationsstorlek

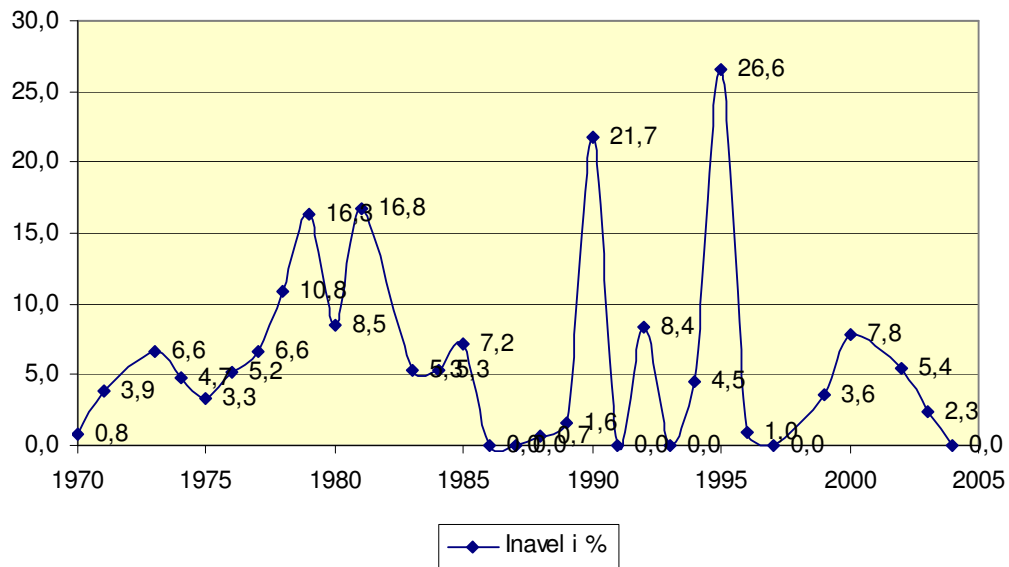
Det är betydelsefullt att bedöma antalet hanar/tikar som används i avel. Genom att beräkna den effektiva populationsstorleken får vi kunskap om antalet avelsdjur är tillräckligt för att bedriva en sund och långsiktig avel. På grund av den stora användningen av utländskt avelsmaterial, kan inte en beräkning göras från svensk utgångspunkt. Någon samlad europeisk information finns inte.

Rasens totala inavelsgrad

Genom att hålla inavelsgraden låg i populationen, så minskas riskerna för dubblering och anrikning av dolda/samverkande defektanlag. Inavelsgraden och släktskapsgraden är avgörande för hur avelsstrategin skall utformas. I figur 1 visas inavelsgraden i rasen från 1970 till och med 2004. Kurvan visar en kraftig vågformad rörelse med 3,9% 1971 till två höga toppar på 21,7% 1990 och 26,6% 1995. Eftersom tyska täckhundar har använts alltmer under den sista 10-årsperioden har inaveln sjunkit drastiskt mellan år då nära

släktskapsavel med svenska hundar har utförts. Inavelsgraden bör helst inte överstiga 2% i populationen.

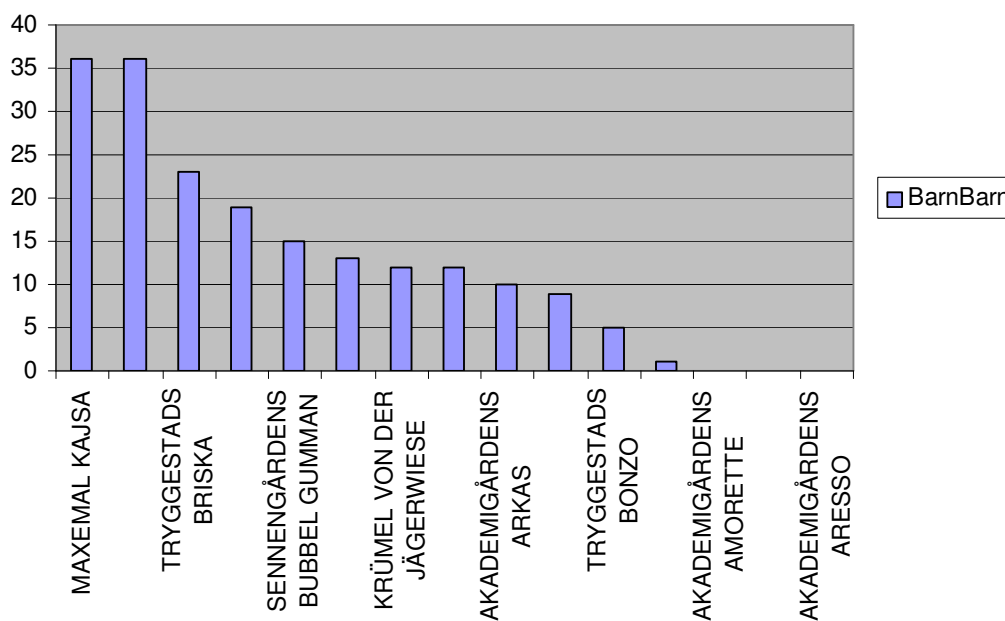
Inavelskoefficient för Entlebucher i medeltal/år 1970-2004



Avelsstrukt

För att veta mer om avelsdjurens och dess avkommors användning i avel, studeras rasens avelsstrukturen baserad på individuella täckhundars avelsbidrag som morfar och farfar och individuella tikars avelsbidrag som mormor och farmor. Figur 2 visar en sådan avelsstruktur för hanar och tikar från och med 1990. Avelsstrukturens utseende i Europa är okänd.

Figur 2. Avelsstruktur Entlebucher Sennenhund, hanar och tikar från 1990



Genetiska sjukdomar

Entlebucher Sennenhund har ett antal genetiska sjukdomar. De viktigaste är höftledsdysplasi (HD), progressiv retinal atrofi (PRA) och grå starr (katarakt). Från Tyskland rapporteras en liten förekomst av grön starr (glaukom), en utvecklingsrubbing av hornhinnan (cornea-dysplasi), hjärtfel samt korsbandsskada i knät.

Höftledsdysplasi

Under åren 1980 till och med 1998 har 111 valpar registrerats varav 50 har röntgats (45%; Figur 3). Antalet röntgade hundar under perioden ligger betydligt lägre än för övriga Sennenhundraserna i Sverige. Genomsnittet HD är förhållandevis lågt, 14%. Från och med 1999 infördes FCIs internationella avläsningssystem. För perioden 1999–2002 röntgades betydligt fler hundar av de registrerade, hela 76,7%, med en HD-frekvens på 15,2%. Skillnaden är inte signifikant mellan perioderna, vilket innebär att någon egentlig bekämpning för att minska antalet hundar med HD har inte skett. För hundar födda 2002 och 2003 syns en stigande frekvens av HD, 21,4% 2002 och 54,5% 2003 (Figur 3). Fem av de 6 HD-belastade hundarna för 2003 kommer från samma kull. Det är sannolikt att den höjda frekvensen av HD orsakas av användandet av framför allt tyska täckhundar. Frekvensen HD i den tyska populationen har legat betydligt över den i den svenska populationen (se nedan).

I Tyskland började röntgenundersökning införas 1981. Från 1981 till och med 1992 röntgades i genomsnitt 20,2% av registrerade hundar. Av dessa befanns 57,5% ha HD. Under åren 1993–2002 röntgades i genomsnitt 45,9% av registrerade hundar med resultatet 34,5% HD. En kraftig reduktion av HD-frekvensen med 23% har skett under perioden 1993–2002 trots mer än en fördubbling av antalet registrerade valpar jämfört med perioden 1981–1992 (i genomsnitt 104 till 210 per år).

SSV har sedan den 1 september 2004 nya avelsregler för Entlebucher Sennenhund. En hane kan under en 3-årsperiod få maximalt 9 kullar, men kan få ytterligare kullar när 1/3 av avkomman är höftledsröntgad. Avelsindex för höftledsdysplasi får inte överstiga värdet 102 (tyskt index med omvänd skala, d.v.s. ju högre värde desto sämre status).

Figur 3. HD-Statistik för Entlebucher Sennenhund födda mellan 1980 -2004

Årtal	Antal valpar	Röntg	% Röntg	HD ua	%HD ua			HD 1	%HD 1	HD 2	%HD 2	HD 3	%HD 3	HD 4	%HD 4	%HD belastade
1980	12	1	8,3	1	100,0			0	0,0	0	0,0	0	0,0	0	0,0	0,0
1981	2	0	0,0	0	0,0			0	0,0	0	0,0	0	0,0	0	0,0	0,0
1982																
1983	4	0	0,0	0	0,0			0	0,0	0	0,0	0	0,0	0	0,0	0,0
1984	5	0	0,0	0	0,0			0	0,0	0	0,0	0	0,0	0	0,0	0,0
1985	10	7	70,0	6	85,7			1	14,3	0	0,0	0	0,0	0	0,0	14,3
1986	1	1	100,0	1	100,0			0	0,0	0	0,0	0	0,0	0	0,0	0,0
1987	3	2	66,7	1	50,0			0	0,0	1	50,0	0	0,0	0	0,0	50,0
1988	9	6	66,7	4	66,7			1	16,7	1	16,7	0	0,0	0	0,0	33,3
1989	1	1	100,0	1	100,0			0	0,0	0	0,0	0	0,0	0	0,0	0,0
1990	4	3	75,0	3	100,0			0	0,0	0	0,0	0	0,0	0	0,0	0,0
1991	10	2	20,0	2	100,0			0	0,0	0	0,0	0	0,0	0	0,0	0,0
1992	13	5	38,5	5	100,0			0	0,0	0	0,0	0	0,0	0	0,0	0,0
1993	1	1	100,0	1	100,0			0	0,0	0	0,0	0	0,0	0	0,0	0,0
1994	17	12	70,6	11	91,7			1	8,3	0	0,0	0	0,0	0	0,0	8,3
1995	1	0	0,0	0	0,0			0	0,0	0	0,0	0	0,0	0	0,0	0,0
1996	11	5	45,5	4	80,0			1	20,0	0	0,0	0	0,0	0	0,0	20,0
1997	7	4	57,1	3	75,0			0	0,0	0	0,0	1	25,0	0	0,0	25,0
1998																
Årtal	Antal valpar	Röntg	% Röntg	HD A	%HD A	HD B	%HD B	HD C	%HD C	HD D	%HD D	HD E	%HD E			%HD belastade
1999	19	16	84,2	10	62,5	4	25,0	1	6,3	1	6,3	0	0,0			12,5
2000	6	3	50,0	1	33,3	2	66,7	0	0,0	0	0,0	0	0,0			0,0
2001																
2002	18	14	77,8	6	42,9	5	35,7	1	7,1	2	14,3	0	0,0			21,4
2003	17	6	35,3	1	16,7	0	0,0	3	50,0	2	33,3	0	0,0			83,3
2004	12	0	0,0	0	0,0	0	0,0	0	0,0	0	0,0	0	0,0			0,0

Armbågsleds dysplasi (AD)

Enligt erfarenheter i Europa är AD ett mycket litet problem i rasen och någon systematisk röntgenkontroll har inte bedrivits i något europeiskt land. Ett litet antal har röntgats i Tyskland. Under 2000–2002 röntgades 14 hundar med resultatet samtliga utan anmärkning.

Ca 20% av registrerade hundar i Sverige 1981–2003 har röntgats i armbågslederna och endast en har påvisats (AD grad 1); övriga hundar är utan anmärkning.

Progressiv retinal atrofi (PRA)

PRA nedärvs som ett enkelt recessivt (dolt) anlag, och hundar som ärver anlagen i dubbel uppsättning drabbas av en skada i ögats näthinna vilken leder till blindhet. Sjukdomen kan uppträda när hunden är flera år gammal. En hund kan alltså redan ha använts i avel innan sjukdomen upptäcks. Hos Entlebucher Sennenhund har 4 fall av PRA påvisats sedan år 2000 (Tabell 4). A dessa hundar var tre stycken gamla när de ögonlystes första gången, 8–12 år. Den fjärde var 6 år då sjukdomen konstaterades. Några säkra anlagsbärare har också påvisats. Sedan 2002 sker en central registrering av ögonsjukdomar hos alla raser anslutna till SKK. I Svenska Sennenhundklubbens (SShK) avels- och uppfödareiska regler skall Entlebucher Sennenhund ögonlysas en gång per år eller före parning för att dokumentera frihet från sjukdom. Hund med påvisad PRA får ej användas i avel (Bilaga 2). Under 2005 lanserades en s.k. DNA-test, prcd-PRA, för Entlebucher Sennenhund. Den tyska klubben SSV utvärderade med prov från kända anlagsbärare testen och sedan hösten 2005 krävs en DNA-test för att hundarna skall tillåtas att användas i avel. Hundar med friska anlag (A) får paras med A och anlagsbärare B. Hundar som har båda sjukdomsanlagen (C) får endast i undantagsfall användas i avel och då med A. Anlagsbärare B får inte paras med varandra. Sedan införande av kravet på DNA-test har över 150 hundar undersökts. Sex hundar med C har påvisats bland 104 täckhundar.

Tabell 4. Förekomst av katarakt och progressiv retinal atrofi (PRA) hos Entlebucher Sennenhund i Sverige

Hund reg.nr	Ålder vid diagnos	Katarakt	PRA
S59063/90	10 år	Ja	Ja
S59065/90	12 år	Ja	Ja
S27019/92	10 år	Ja	Ja
S44800/96	4 år	Ja	Nej
S43885/99	3 år	Ja	Nej
S45196/99	4 år	Ja	Nej

Katarakt

Katarakt visar sig som en grumling av ögats lins. Den kan drabba ett eller båda ögonen. Den behöver inte påverka hundens syn, men kan också orsaka blindhet. Hur katarakt nedärvs är betydligt mer komplicerad än för PRA. För några raser har ett dominant anlag beskrivits, medan för andra ett recessivt anlag. En bekämpning av katarakt kompliceras ytterligare av att medfödda grumlingar av linsen förekommer som inte beror på ett ärftligt anlag. Hos Entlebucher Sennenhund har sedan år 2000 sex hundar med katarakt påvisats (Tabell 4). Tre av dessa har också PRA och utveckling av katarakt sekundärt till långt gången PRA är inte ovanligt. Hos övriga tre hundar så har en hund dubbelsidig s.k. bakre polstarr och bedöms som ärftligt betingad. De andra två hundarna har en s.k. övrig partiell katarakt i ett öga. För närvarande kan det inte bedömas om katarakten är ärftligt betingad. Hundar med påvisad ärftligt betingad katarakt får ej användas i avel.

Övriga genetiska sjukdomar

Grön starr (glaukom), en utvecklingsrubbnings av hornhinnan (cornea-dysplasi). hjärtfel samt korsbandsskada i knät har beskrivits från främst Tyskland. Galukom, cornea-dysplasi eller hjärtfel har inte påvisats i Sverige; korsbandsskada förekommer i en liten frekvens.

Mentalitet

Entlebucher Sennenhund är livlig och temperamentsfull med stark vakt- och vallinstinkt. Rasen är något avvaktande mot främlingar. Det är viktigt att hunden redan tidigt som valp och unghund genomgår en noggrann socialisering. Hunden kräver en nära kontakt med familjen och mycket uppmärksamhet. Ett fåtal hundar i Sverige har beskrivits i mentalbeskrivning hund (MH). I de stora uppfödarländerna Schweiz, Tyskland och Nederländerna mentaltestas/beskrivs avelsdjuren, ofta kopplade till en avelskorning med exteriörbeskrivning. SShK anordnar varje år ett flertal mentalbeskrivningar i egen regi över landet. Utbildade funktionärer finns inom klubben; mentalbeskrivare anlitas från Svenska Brukshundsklubben. Det är svårt att få tillräckligt med tillfällen för MH, framför allt beroende av brist på lämpliga platser. Brukshundsklubbarnas MH-platser är kraftigt utnyttjade, och för raser som inte tillhör brukshundarna är det i praktiken nästan omöjligt att få delta i en beskrivning anordnad av en brukshundsklubb.

Exteriör

En beskrivning av rasens exteriör finns i rasstandarden.

Funktion

Entlebucher Sennenhund är i sitt ursprung en skällande boskapsvallare och vakthund. Med sitt livliga temperament behöver den få utlopp för sin energi genom att arbeta. Den används alltmer sällan som boskapsvallare. På grund av den nära kontakt som etableras med föraren och att den är lättlärd, används den i Europa som polishund, lavinhund, terapihund, blindhund m.m. I Sverige finns hundar som används som räddningshundar. Den kan vara framgångsrik i avancerad lydnad och agility.

SShKs avelsregler för Entlebucher Sennenhund

Sennenhundarna har genom månghundraårigt avelsarbete fått en speciell exteriör (beskriven i respektive rasstandard), speciella egenskaper som arbets-, vakt-, och vallhundar, samt speciella mentala egenskaper. Varje uppfödare har ett ansvar för att dessa egenskaper bevaras och han/hon skall besitta erforderliga kunskaper om dessa. Uppfödare skall också ha kännedom om rasernas speciella defektproblem samt andra för rasen oönskade egenskaper.

Varje hund och tik som skall användas i avel:

*Skall ha en god och rastypisk exteriör. Bedömning bör ske på officiell utställning, eller av person med mångårig erfarenhet av respektive ras.

*Skall ha ett gott rastypiskt temperament. Bedömning kan ske vid officiella mentalbeskrivningar (MH), av domare på officiella utställningar, eller av annan mycket raskunnig person.

*En hund, som visar aggressivitet mot människor, överdriven aggressivitet mot andra hundar eller påtaglig rädsla för normala vardagliga störningar är icke lämplig för avel.

Hanhund som planeras användas i avel:

- *Skall vara friförklarad från höftledsdysplasi.
- *Skall genom ögonlysning vara friförklarad från katarakt/progressiv retinal atrofi (PRA) antingen en gång per år eller strax före parning.
- *Skall ej vara behäftad med kända allvarliga genetiska defekter.
- *Skall med stor urskiljning användas på tikar som uppfyller SShK:s krav på en avelstik.

Tik som planeras användas i avel:

- *Skall vara friförklarad från höftledsdysplasi.
- *Skall genom ögonlysning vara friförklarad från katarakt/progressiv retinal atrofi (PRA) antingen en gång per år eller strax före parning.
- *Skall ej vara behäftad med kända allvarliga genetiska defekter.
- *Skall ej föda sin första kull före 2 års ålder, men dispens kan ges.
- *Skall generellt ej föda mer än en kull per år. Se SKK:s grundregler.
- *Valpar skall ej levereras före 8 veckors ålder.
- *Om tiken kommer att föda sin första kull efter 4,5 års ålder, fordras ett veterinärintyg som specificerar tikens lämplighet för avel

Hos Sennenhundar förekommer, liksom hos andra hundraser, defekter och sjukdomar av ärftlig karaktär. Uppfödaren har därför ett ansvar för att allt görs för att hindra dessa från att föras vidare inom raserna. Uppfödare bör dessutom avstå från att göra avelskombinationer utan att först förvissa sig om att dessa i sig inte innebär en känd risk för att någon ärftlig defekt eller sjukdom skall uppstå.

Ovanstående regler kommer kontinuerligt att vara föremål för revidering allt eftersom nya målsättningar för avelsarbetet utform

Slutsatser, målinriktningar och prioriteringar för framtiden

SShKs uppgift är att väcka intresse för och befrämja avel av mentalt och fysiskt sunda samt exteriört fullgoda Sennenhundar. Entlebucher Sennenhund är en ras som drabbas av ett antal sjukdomar som är genetiskt betingade. Hundarna är långlivade och blir i regel 10–15 år gamla. Det övergripande målet för rasen är att genom ett målmedvetet, långsiktigt och

hållbart avelsarbete utveckla och vårda rasen på ett sådant sätt att hundens hälsa och välbefinnande sätts i fokus och prioriteras.

Begränsning av antalet kullar per avelshund

I ett europeiskt perspektiv är Entlebucher Sennenhund en relativt liten ras, och det är därför viktigt att en begränsning av både täckhund och avelstik sker. I annat fall kan lätt en överanvändning av en enskild hund bli följd. Målsättningen är att:

- En tik eller hane får under sin livstid ha 2 kullar eller 15 valpar, avelsstopp inträder när den 15:e valpen är född
- Ytterligare en kull tillåts, efter avkommebedömning, med inavelsgraden <2%
- Som regel aldrig göra om samma avelskombination

Breddning av rasens avelsbas

Entlebucher Sennenhund är numerärt en mycket liten ras i Sverige. Det finns inget som tyder på att den svenska populationen skulle numerärt öka nämnvärt under den närmaste 10-årsperioden. Med befintlig population av svenska avelsdjur så kan inte en sund och långsiktig avel bedrivas i Sverige. Avelsarbetet måste bedrivas i ett europeiskt samarbete med utnyttjande av den europeiska hundpopulationen som avelsbas. En effektiv populationsstorlek bör överstiga 100 djur, vilket kan vara möjligt att nå i Europa. Målsättningen är att:

- Använda den tillgängliga avelsbasen i den europeiska populationen
- Använda obesläktade djur i avel från den europeiska avelspoolen
- Inom 5 år skall den europeiska effektiva populationsstorleken vara känd

Minska rasens totala inavelsgrad

Inavelsgraden i rasen kan inte beräknas på enbart den lilla svenska populationen, utan måste kompletteras med en beräkning på den europeiska populationen. Dessa beräkningar är inte utförda. Det är mycket viktigt att hålla inavelsgraden så låg som möjligt i rasen, helst <2%. Målsättningen är att:

- Inavelsgraden totalt i rasen i Europa skall inom 5 år vara känd
- Inga parningar med inavelsgraden >6,25% tillåts i Sverige
- Inom 5 år skall inga parningar med inavelsgraden >4% utföras i Sverige

Avelsstruktur

Lika viktigt som att undvika överanvändning av enskilda avelsdjur, så måste stor vikt också läggas på att undvika överanvändning av enskilda avelsdjurs avkomma. Detta tydliggörs genom att studera avelsstrukturen. Det är önskvärt att ett större antal djur bidrar med likvärdigt antal genetiska bidrag, d.v.s. kurvan skall forma en lindrigt sluttande plåtå som följs av en svans med bidrag från djur som prövats i avel men av olika skäl inte godkänts för fortsatt avel. Målsättningen är att:

- Inom 5 år skall avelsstrukturen i den europeiska populationen vara känd
- Medelst en kontinuerlig övervakning av avelsstrukturs utveckling arbeta för en minskning av överanvändning av enstaka avelslinjer i Europa

Genetiska sjukdomar

Höftledsdysplasi (HD)

HD är ett viktigt genetiskt problem i rasen. Rasen har haft en låg frekvens av HD, vilken kan vara ökande (Figur 3). Hundar bofasta i Sverige följer SShKs avels- och uppfödarets regler (Bilaga 2), samt SKKs regelverk. För att få större effekt i bekämpningen måste hänsyn tas inte bara till avelsdjurets eget HD-status utan också till bl.a. föräldrarnas och syskons status. Målsättningen är att i ett europeiskt perspektiv:

- Arbeta för att öka benägenheten att röntga
- Arbeta för att inte använda HD-belastade hundar i avel
- Arbeta för att enskilda djurs avelsvärde för defekten HD beräknas på avelsdjurets egenstatus samt syskons och föräldrars HD-status
- Inom 5 år ha kännedom om frekvensen HD i den europeiska populationen

Armbågsledsdysplasi (AD)

Frekvensen AD i rasen är mycket låg. AD upplevs inte som ett problem, och några avelshygieniska åtgärder behöver inte vidtas för närvarande.

Progressiv retinal atrofi (PRA)

PRA är en allvarlig sjukdom och åtgärder för fortsatt bekämpning är nödvändiga. Rasspecifika hälsoprogram har baserats på ögonlysning, men nu finns möjligheten att basera bekämpningen på DNA-tester som påvisar anlagsbärare. För att kunna få tillgång till

tyskt avelsmaterial så måste svenska avelsdjur DNA-testas. Målsättningen är att begränsa spridningen anlag för PRA genom att:

- Hund med PRA utesluts från användning i avel
- Hund som vid DNA-test befunnits vara affekterad (C) utesluts ur avel
- Hund som vid DNA-test befunnits fri (A) eller vara anlagsbärare (B) får användas i avel. Anlagsbärare B får dock endast paras med hund som visats vara fri (A).

Katarakt

Katarakt förekommer i en låg frekvens. Målsättningen är att hålla en eventuell spridning av anlag för katarakt på en låg nivå genom att:

- Hund skall ögonlysas inom ett år före parning
- Hund med ärftlig total katarakt och bakre polkatarakt skall inte användas i avel
- Hund som lämnat högre frekvens i sin avkomma än genomsnittet i rasen skall uteslutas från användning i avel fortsättningsvis

Mentalitet

MH är ett lämpligt instrument för mentalbeskrivning av hundar i rasen. Resultaten skall användas av uppfödarna för att få ett mått på avkommors och avelsdjurs mentalitet. Informationen används sedan i avelsarbetet. Målsättningen är att:

- Avelsdjur och så stor del av avkomman som möjligt beskrivs i MH, företrädesvis vid 12 – 18 månaders ålder
- Varje år utvärderas och redovisas MH-resultaten av SShKs MH-kommitté

Funktion

Entlebucher Sennenhund är en aktiv hund och behöver utföra ett arbete för att fungera och må bra. Rekommendationen är att:

- Hundarna aktiveras genom träning i lydnad, agility, drag, sök, m.m.
- SShK kan vara behjälplig vid anordnande av kurser i vallning

Den rasspecifika strategi (RAS) som presenteras i detta dokument är att betrakta som en rekommendation, men också som ett åtagande för rasens uppfödare, hanhundsägare och

vanliga hundägare. SShKs åtagande är bl.a. att stödja enskilda uppfödare och hanhundsägare i deras arbete för att nå de mål som specificerats ovan. Det är viktigt att SShK ansvarar för spridningen av detta dokument till rasintresserade och rasens företrädare. RAS skall vara under en ständig utveckling och det är angeläget att en uppföljning och återkoppling sker av uppställda mål vartannat år.

Denna rasspecifika avelsstrategi skall börja tillämpas från och med den 1 januari 2007.